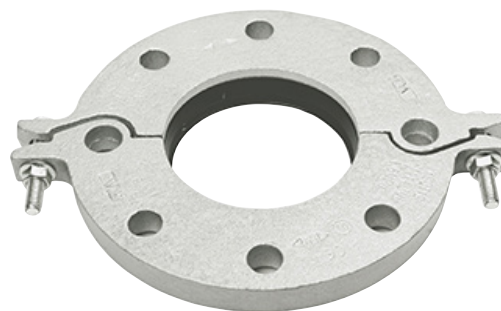


Flansa Canelata Model 321 PN16



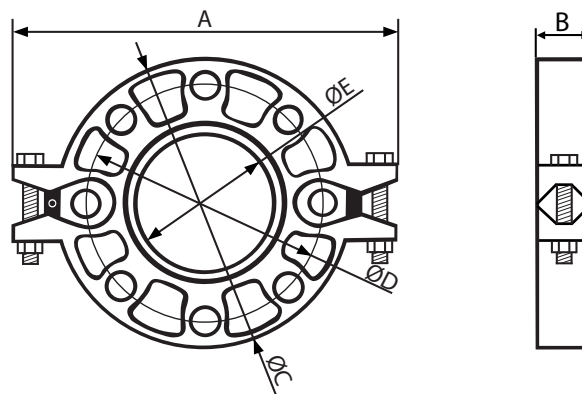
Specificatii Material

- Corp – Fonta Ductila, ASTM A536
- Suruburi si piulite – Otel moale zincat, ASTM A183, ISO898

Specificatii Garnitura

- EPDM, ASTM D2000

Raza de temperatura -34°C to +110°C (-30°C to +230°F).
Recomandat pentru aplicatii cu apa fierbinte in raza de temperaturi recomandata precum si pentru o varietate de acizi diluati, aer fara uleiuri si alte aplicatii cu elemente chimice.
Nerecomandat pentru aplicatii petroliere.



Finisaj

- Vopsit rosu (RAL 3000)
- Galvanizat

Model Numeru (Vopsit rosu)	Model Numerul (Galvanizat)	Marime nominala mm/in	Teava O.D mm/in	Presiune maxima de lucru bar/psi			Dimensiuni					Marime bolt Nr.-Marime mm
				UL	FM	VdS	A mm/in	B mm/in	C mm/in	D mm/in	E mm/in	
RD321P048	RD321P048G	40 1½	48.3 1.900	-	20.7 300	16 232	195 7.68	18.5 0.73	150 5.90	110 4.33	45.4 1.78	2 - M10X50
RD321P060	RD321P060G	50 2	60.3 2.375	20.7 300	20.7 300	16 232	220 8.66	18.5 0.73	165 6.50	125 4.92	57.5 2.26	2 - M10X50
RD321P076	RD321P076G	65 76.1	76.1 3.000	20.7 300	20.7 300	16 232	235 9.25	18.5 0.73	185 7.28	145 5.71	72.7 2.86	2 - M10X50
RD321P089	RD321P089G	80 3	88.9 3.500	20.7 300	20.7 300	16 232	255 10.04	18.5 0.73	195 7.68	160 6.30	85.5 3.37	2 - M10X50
RD321P114	RD321P114G	100 4	114.3 4.500	20.7 300	20.7 300	16 232	279 10.98	18.5 0.73	224 8.82	180 7.09	110.5 4.35	2 - M10X50
RD321P139	RD321P139G	125 5	139.7 5.500	20.7 300	20.7 300	16 232	320 12.60	23 0.91	250 9.84	210 8.27	135.5 5.33	2 - M12X65
RD321P168	RD321P168G	150 6	168.3 6.625	20.7 300	20.7 300	16 232	346 13.62	24 0.94	280 11.00	240 9.95	164.3 6.47	2 - M12X65
RD321P219	RD321P219G	200 8	219.1 8.625	20.7 300	20.7 300	16 232	414.3 16.31	30 1.18	340 13.39	295 11.61	214.9 8.46	2 - 3/8 x 70 2 - M10X70
RD321P272	RD321P272G	250 10	273.0 10.750	15.5 225	20.7 300	16 232	480 18.90	25.5 1.00	405 15.94	355 13.98	268.9 10.59	2 - 3/8 x 70 2 - M10X70

Flansa Canelata Model 321 PN16



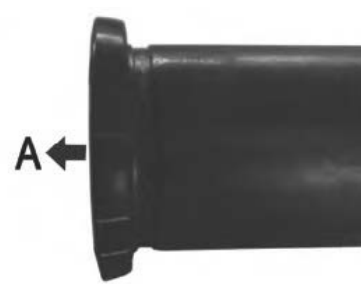
1. Pregatirea conductei

Verificati capatul conductei pentru a confirma o canelura corespunzatoare si pentru a va asigura ca nu exista deteriorari ce ar putea afecta etansarea.



2. Lubrifierea garniturii

Verificati garnitura pentru a va asigura ca este potrivita pentru tipul instalatiei. Aplicati lubrifiant pe exteriorul garniturii si pe marginile de etansare.



3. Instalarea garniturii

Trageti garnitura peste conducta, cu deschizatura acesteia orientata spre indicativul "A". Asigurativa ca marginile garniturii sunt uniform mulate pe teava.



4. Instalarea carcasei

Inlaturati suruburile si piulitele, amplasati cele doua carcase peste garnitura si asigurativa ca cele doua piese se muleaza in canelura conductei. Reinserati suruburile si strangeti piulitele manual.



5. Strangeti suruburile

Utilizand o cheia, strangeti suruburile si piulitele alternativ si aplicati cuplul de strangere recomandat in tabel.



6. Conectarea flansei

Aliniasi gaurile flansei cu flansa conductei (sau a vanei). Insetati un surub si strangeti piulita manual. Insetati al doilea surub in partea opusa (metoda in cruce) si strangeti piulita manual. Continuati pana toate suruburile sunt montate apoi strangeti conform indicatiilor din tabel astfel incat flansele fixate sa ramana paralele. Asamblare completa.

Atentie

Aplicati doar pentru o obtine performanta maxima la strangere.

- Strangerea cu o forta mai mare decat cea recomandata poate cauza daune surubului si/sau carcasei ce ar duce la separarea forzata a conductelor.
- Strangerea cu o forta mai mica decat cea recomandata poate duce la o eficienta redusa in retinerea presiunii, scurgeri de apa si separarea forzata a conductelor. Aceste efecte pot duce la accidente sau daune materiale.

Cuplu de strangere a surubului

Marime surub	Cuplu recomandat	
	Lbs-Ft.	N.m
M10	30-45	40-60
M12	80-100	110-135